

T.C  
ŞEHİTKAMİL KAYMAKAMLIĞI  
ABDULKADİR KONUKOĞLU ÖZEL EĞİTİM MESLEK OKULU MÜDÜRLÜĞÜ



**2024-2028 STRATEJİK PLANI**

## İSTİKLALMARŞI

Korkma, sönmez bu şafaklarda yüzen al sancak;  
Sönmeden yurdumun üstünde tüten en son ocak.  
O benim milletimin yıldızıdır, parlayacak;  
O benimdir, o benim milletimindir ancak.

Çatma, kurban olayım, çehreni ey nazlı hilal!  
Kahraman ırkıma bir gül! Ne bu şiddet, bu celal?  
Sana olmaz dökülen kanlarımız sonra helal...  
Hakkıdır Hakk'a tapan milletimin istiklal!

Ben ezelden beridir hür yaşadım, hür yaşarım.  
Hangi çılgın bana zincir vuracakmış? Şaşarım!  
Kükremiş sel gibiyim, bendimi çiğner, aşarım.  
Yırtarım dağları, enginlere sığmam taşarım.

Garbin afakını sarmışsa çelik zırhlı duvar,  
Benim iman dolu göğsüm gibi serhaddim var.  
Ulusun, korkma! Nasıl böyle bir imanı boğar,  
"Medeniyet!" dediğin tek dişi kalmış canavar?

Arkadaş! Yurduma alçakları uğratma sakın.  
Siper et gövdeni, dursun bu hayasaca akın.  
Doğacaktır sana va' dettiği günler Hakk'ın...  
Kim bilir, belki yarın, belki yarından da yakın.

Bastığın yerleri "toprak!" diyerek geçme, tanı:  
Düşün altındaki binlerce kefensiz yatanı.  
Sen şehit oğlusun, incitme, yazıktır atanı:  
Verme, dünyaları alsan da, bu cennet vatanı.

Kim bu cennet vatanın uğruna olmaz ki feda?  
Şüheda fışkıracak toprağı sıksan, şüheda!  
Canı, cananı bütün varımı alsın da Huda,  
Etmesin tek vatanımdan beni dünyada cüda.

Ruhumun senden, İlahi, şudur ancak emeli:  
Değmesin mabedimin göğsüne namahrem eli.  
Bu ezanlar ezanlar-ki şahadetleri dinin temeli  
Ebedi yurdumun üstünde benim inlemeli.

O zaman vعد ile bin secde eder-varsa-taşım,  
Her cerihâmdan, İlahi, boşanıp kanlı yaşım,  
Fışkırır ruh-ı mücerred gibi yerden nâ şım;  
O zaman yükselerek arşa değer belki başım.

Dalgalar sen de şafaklar gibi ey şanlı hilal!  
Olsun artık dökülen kanlarımın hepsi helal!  
Ebediyen sana yok, ırkıma yok izmihâl:  
Hakkıdır, hür yaşamış bayrağımın hürriyet;  
Hakkıdır, Hakk'a tapan, milletimin istiklal!

Mehmet AKİ ERSOY

*Öğretmenler;  
Yeni Nesil Sizin  
Eseriniz Olacaktır.*

*K. Öztürk*

## GENÇLİĞE HİTABE

Ey Türk gençliği! Birinci vazifen, Türk istiklalini, Türk cumhuriyetini, İlelebet, muhafaza ve müdafaa etmektir.

Mevduyatının ve istikbalinin yegane temeli budur. Bu temel, senin, en kıymetli hazinedir. İstikbalde dahi, seni, bu hazineden, mahrum etmek isteyenler, dahil ve harici, bedbaharın olacaktır. Bir gün, istiklal ve cumhuriyeti müdafaa mecburiyetine düşersen, vazifeye atılmak için, içinde bulunacağın vaziyetin imkan ve şeraitini düşünmeyeceksin! Bu imkan ve şerait, çok namussal bir mahiyette tezahür edebilir. İstiklal ve cumhuriyetine kasbedecek düşmanlar, bütün dünyada emsalsi görülmemiş bir çabıyla müessesili olabilirler. Çabren ve hile ile zayıf vatanın, bütün kaleleri zaft edilmiş, bütün tersanelerine girilmiş, bütün orduların dağılımış ve memleketin her köşesi bittü işgal edilmiş olabilir. Bütün bu şeraitten daha elim ve daha vahim olmak üzere, memleketin dahilinde, iktidara sahip olanlar gaffet ve dalalet ve hatta hiyanet içinde bulunabilirler. Hatta bu iktidar sahipleri şahsi menfaatlerini, müstevrin siyasi emelleriyle tevhit edebilirler. Millet, fakir u zaruret içinde harap ve bîtap düşmüş olabilir.

Ey Türk istikbalinin evlatı! İşte, bu ahval ve şerait içinde dahi, vazifen; Türk istiklal ve cumhuriyetini kurtarmaktır! Muhtaç olduğun kudret, damarlarındaki aslı kanda, mevcuttur!

*K. Öztürk*

## SUNUŐ

Özel eğitime gereksinim duyan çocukların eğitiminde ülkemizde yeni aşamalar kaydedilmektedir. Özel eğitime gereksinim duyan çocuklarımızın eğitim alması, toplum içinde bağımsız yaşam becerilerini kazandırma ve toplumun her alanına uyum sağlayabilmesi önem kazanmıştır. İlimizde Özel eğitime gereksinim duyan çocuklara yönelik eğitim veren kurumumuz bu bağlamda sorumluluk ve özveriyle çalışmaktadır. Bu nedenle değişimin gerektirdiđi yeni yapılanmaları okul programlarımıza katmak amacıyla okulumuzda oluşturduğumuz stratejik çalışma planı doğrultusunda çalışmalar etkinlikler, projeler belirleyerek çalışanları “bir bütün duygusu” altında birleřtirdik. Önce ekipler oluşturduk, okulumuzun özel durumu fiziksel koşulları, avantajları ve dezavantajlarını belirledik ve bu doğrultuda gerçekleştirilebilecek hedefler saptadık. Böylece okulumuzun sürekli iyileřtirme yoluyla başarısını arttıracak yeni açılımlar hedefler belirlemiş olduk. Bu çalışmamızla öğrencilerimizin toplum içerisinde bağımsız yaşayabilme becerilerini geliřeceđine ve kazanımlarının sürdürülebilirliđinin devam edeceđi öngörülmektedir. Planımızın yararlı olmasını diliyorum

Eřref BİRİŐİK

Okul Müdürü

## İçindekiler

<u>Sunuş</u>	3
<u>İçindekiler</u>	4
<b><u>1 . BÖLÜM I: GİRİŞ VE PLAN HAZIRLIK SÜRECİ</u></b>	5
<b><u>BÖLÜM II: DURUM ANALİZİ</u></b>	5
<u>Okulun Kısa Tanıtımı</u>	6
<u>Okulun Mevcut Durumu: Temel İstatistikler</u>	7
<b><u>PAYDAŞ ANALİZİ</u></b>	11
<u>GZFT (Güçlü, Zayıf, Fırsat, Tehdit) Analizi</u>	12
<u>Gelişim ve Sorun Alanları</u>	16
<b><u>BÖLÜM III: MİSYON, VİZYON VE TEMEL DEĞERLER</u></b>	18
<b><u>MİSYONUMUZ</u></b>	18
<b><u>VİZYONUMUZ</u></b>	18
<b><u>TEMEL DEĞERLERİMİZ</u></b>	18
<b><u>BÖLÜM IV: AMAÇ, HEDEF VE EYLEMLER</u></b>	19
<b><u>TEMA I: EĞİTİM VE ÖĞRETİME ERİŞİM</u></b>	19
<b><u>TEMA II: EĞİTİM VE ÖĞRETİMDE KALİTENİN ARTIRILMASI</u></b>	22
<b><u>TEMA III: KURUMSAL KAPASİTE</u></b>	26
<b><u>V. BÖLÜM: MALİYETLENDİRME</u></b>	29
<b><u>VI.BÖLÜM İZLEME VE DEĞERLENDİRME</u></b>	30
<b><u>EKLER</u></b>	31

## BÖLÜM I: GİRİŞ ve PLAN HAZIRLIK SÜRECİ

2024-2028 dönemi stratejik plan hazırlanması süreci Üst Kurul ve Stratejik Plan Ekibinin oluşturulması ile başlamıştır. Ekip tarafından oluşturulan çalışma takvimi kapsamında ilk aşamada durum analizi çalışmaları yapılmış ve durum analizi aşamasında paydaşlarımızın plan sürecine aktif katılımını sağlamak üzere paydaş anketi, toplantı ve görüşmeler yapılmıştır.

Durum analizinin ardından geleceğe yönelim bölümüne geçilerek okulumuzun amaç, hedef, gösterge ve eylemleri belirlenmiştir. Çalışmaları yürüten Stratejik Plan ekip ve Strateji Geliştirme kurul bilgileri altta verilmiştir.

### Strateji Geliştirme Kurulu ve Stratejik Plan Ekibi Tablosu

Strateji Geliştirme Kurulu Bilgileri		Stratejik Plan Ekibi Bilgileri	
Adı Soyadı	Unvanı	Adı Soyadı	Unvanı
Eşref BİRİŞİK	Okul Müdürü	Zuhal YETER	Müdür Yardımcısı
Zuhal YETER	Müdür Yardımcısı	Sebil ATLAR	Öğretmen
Sebil ATLAR	Öğretmen	Nermin AŞÇIOĞLU	Öğretmen
Fatma Nur YILMAZ	Öğretmen	Özlem ÖREN BAYAZIT	Öğretmen
Ali SÜZGÜN	Öğretmen	Bihter Dilek KARACAN	Öğretmen
Yağmur GÜNEŞ	Okul Aile Birliği Başkanı	Şule KUZPINARI	Öğretmen
Gülçin MAYDONOZOĞLU	Okul Aile Birliği Başkan Yardımcısı	Didem KOÇ	Gönüllü Veli

## BÖLÜM II: DURUM ANALİZİ

Durum analizi bölümünde okulumuzun mevcut durumu ortaya konularak neredeyiz sorusuna yanıt bulunmaya çalışılmıştır.

Bu kapsamda okulumuzun kısa tanıtımı, okul künyesi ve temel istatistikleri, paydaş analizi ve görüşleri ile okulumuzun Güçlü Zayıf Fırsat ve Tehditlerinin (GZFT) ele alındığı analize yer verilmiştir.

### OKULUN KISA TANITIMI

Gaziantep ili Şahinbey ilçesi Özdemirbey İlkokulu bünyesinde İşitme engellilere yönelik gündüzlü eğitim-öğretim veren Fırat Anaokulu ve İlkokulunun Valilikçe boşaltılan Fatih Sultan Mehmet İlkokulu binasına taşınmasından dolayı Fırat Anaokulu ve İlkokulu adıyla Zihin engelli öğrencilere yönelik gündüzlü özel eğitim okulu açılması bakanlık makamının 03.10.1996 tarih ve 2964 sayılı onayları ile açılmış olup, 1996-1997 öğretim yılında eğitim-öğretime başlamıştır.

Hayırsever iş adamı Abdulkadir Konukoğlu tarafından inşaatına 1999 yılında başlanan Kasım 2000 tarihinde geçici teslimi yapılan, Şahinbey ilçe milli eğitim müdürlüğünün 25.10.2000 tarih ve 18181 sayılı yazıları ile yeni binaya taşındı. Okulumuz Abdulkadir Konukoğlu İlköğretim Okulu ve İş Okulu Müdürlüğü iken 4+4+4 Eğitim Sistemine geçilmesiyle Abdulkadir Konukoğlu, Özel Eğitim İlkokulu, Abdulkadir Konukoğlu Özel Eğitim Ortaokulu ve Abdulkadir Konukoğlu Özel Eğitim Mesleki Eğitim Merkezi (Okulu) olmak üzere 3 okula ayrılmıştır.

Ancak daha sonra *Abdulkadir Konukoğlu Özel Eğitim Mesleki Eğitim Merkezi (Okulu)* olan okulumuz Abdulkadir Konukoğlu Özel Eğitim Meslek Okulu olarak isim değişikliğine gidilmiştir.

2022-2023 Eğitim-Öğretim yılı sonunda okulumuzun ilkokul(I. Kademe) ve ortaokul (II. Kademe) kademesi kapatılarak;

2023-2024 Eğitim-Öğretim yılından itibaren lise(III. Kademe) kademesiyle eğitim – öğretime devam etmektedir.

## Okulun Mevcut Durumu: Temel İstatistikler

### Okul Künyesi

Okulumuzun temel girdilerine ilişkin bilgiler altta yer alan okul künyesine ilişkin tabloda yer almaktadır.

#### Temel Bilgiler Tablosu- Okul Künyesi

İli: Gaziantep		İlçesi: Şehitkamil			
Adres:	Atatürk Mh.1016 Sk.No:2 Şehitkamil/Gaziantep	Coğrafi Konum (link)*:	<a href="https://goo.gl/maps/BMUobuZpNKm">https://goo.gl/maps/BMUobuZpNKm</a>		
Telefon Numarası:	342 3218686	Faks Numarası:			
e- Posta Adresi:	747697@meb.k12.tr	Web sayfası adresi:	akonukoğluözeleğitim27.meb.k12.tr		
Kurum Kodu:	747697	Öğretim Şekli:	Tam Gün		
Okulun Hizmete Giriş Tarihi : Okulumuz 25.10.2000 tarihinde hizmet vermeye başlamıştır.		Toplam Çalışan Sayısı *	31		
Öğrenci Sayısı:	Kız	41	Öğretmen Sayısı	Kadın	19
	Erkek	76		Erkek	7
	Toplam	117		Toplam	26
Derslik Başına Düşen Öğrenci Sayısı	:9	Şube Başına Düşen Öğrenci Sayısı	:9		
Öğretmen Başına Düşen Öğrenci Sayısı	:9	Şube Başına 30'dan Fazla Öğrencisi Olan Şube Sayısı	: -		
Öğrenci Başına Düşen Toplam Gider Miktarı*	1.828,53 TL	Öğretmenlerin Kurumdaki Ortalama Görev Süresi	5		

## Çalışan Bilgileri

Okulumuzun çalışanlarına ilişkin bilgiler altta yer alan tabloda belirtilmiştir.

### Çalışan Bilgileri Tablosu\*

Unvan*	Erkek	Kadın	Toplam
Okul Müdürü ve Müdür Yardımcısı	2	2	4
Sınıf Öğretmeni	3	9	12
Branş Öğretmeni	4	8	12
Rehber Öğretmen	-	2	2
Yardımcı Personel	-	-	-
Sayman	-	1	1
<b>Toplam Çalışan Sayıları</b>	<b>9</b>	<b>22</b>	<b>31</b>

### Okul Yerleşkesine İlişkin Bilgiler

Okul Bölümleri *		Özel Alanlar	Var	Yok
Okul Kat Sayısı	2	Çok Amaçlı Salon	x	
Derslik Sayısı	14	Çok Amaçlı Saha		x
Derslik Alanları (m2)	114	Kütüphane/Veli Bekleme Salonu	x	
Kullanılan Derslik Sayısı	14	Fen Laboratuvarı		x
Şube Sayısı	14	Bilgisayar Laboratuvarı		x
İdari Odaların Alanı (m2)	66	Görsel Sanatlar Atölyesi	x	
Öğretmenler Odası (m2)	33			
Okul Bahçesi (Açık Alan)(m2)	3868			
Okul Kapalı Alan (m2)	2470			
Sanatsal, bilimsel ve sportif amaçlı toplam alan (m <sup>2</sup> )	-			
Kantin (m2)	-			
Tuvalet Sayısı	4			
El Sanatları Atölyesi	1			
Konaklama ve Kat Hizmetleri Atölyesi	1			
Mobilya ve İç Tasarım Atölyesi	1			
Giyim Üretim Atölyesi	1			



## Sınıf ve Öğrenci Bilgileri

Okulumuzda yer alan sınıfların öğrenci sayıları alttaki tabloda verilmiştir.

<b>SINIFI</b>	<b>Kız</b>	<b>Erkek</b>	<b>Toplam</b>
9.sınıflar	18	20	38
10.sınıflar	10	26	36
11.sınıflar	6	16	22
12.sınıflar	7	14	21
<b>TOPLAM</b>	<b>34</b>	<b>73</b>	<b>117</b>

## Donanım ve Teknolojik Kaynaklarımız

Teknolojik kaynaklar başta olmak üzere okulumuzda bulunan çalışır durumdaki donanım malzemesine ilişkin bilgiye alttaki tabloda yer verilmiştir.

### Teknolojik Kaynaklar Tablosu

Akıllı Tahta Sayısı	13	TV Sayısı	1
Masaüstü Bilgisayar Sayısı	7	Yazıcı Sayısı	7
Taşınabilir Bilgisayar Sayısı	2	Fotokopi Makinası Sayısı	2
Projeksiyon Sayısı	1	İnternet Bağlantı Hızı	100 Mbits

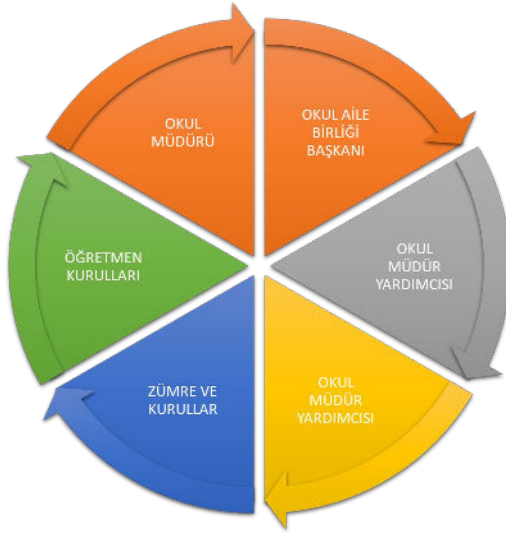
## Gelir ve Gider Bilgisi

Okulumuzun genel bütçe ödenekleri, okul aile birliđi gelirleri ve diđer katkılarda dâhil olmak üzere gelir ve giderlerine ilişkin son iki yıl gerçekleşme bilgileri alttaki tabloda verilmiştir.

<b>Yıllar</b>	<b>Gelir Miktarı</b>	<b>Gider Miktarı</b>
2021	191.820	191.820
2022	300.022	300.022
2023	454.377	454.377

## PAYDAŞ ANALİZİ

Kurumumuzun temel paydaşları öğrenci, veli ve öğretmen olmakla birlikte eğitimin dışsal etkisi nedeniyle okul çevresinde etkileşim içinde olunan geniş bir paydaş kitlesi bulunmaktadır. Paydaşlarımızın görüşleri anket, toplantı, dilek ve istek kutuları, elektronik ortamda iletilen önerilerde dâhil olmak üzere çeşitli yöntemlerle sürekli olarak alınmaktadır.



Paydaş anketlerine ilişkin ortaya çıkan temel sonuçlara altta yer verilmiştir \* :

### Öğrenci Anketi Sonuçları:

Öğrencilerimi hafif düzey zihinsel engelli olduklarından öğrenci anketi yapılamıştır.

### Öğretmen Anketi Sonuçları:

Okulun çalışanlarına kendilerini geliştirme imkanı tanınması, yeterli donanıma sahip olması gibi alanlar “iyileştirmeye açık alan” sonucu çıkmaktadır. Diğer maddelerde sorulan sorular “güçlü yönler” olarak kabul edilmiştir.

## Veli Anketi Sonuçları:

Okulda alınan kararların velilerin görüşleri alınarak verilmesi, okulun temizliği, okul binası ve diğer fiziki imkanların yeterliliği, rehberlik hizmeti alma, okulun araç-gereç yönünden yeterliliği, okulda düzenlenen sanatsal ve kültürel faaliyetlerin yeterliliği , okula iletilen istek ve şikayetlerin dikkate alınması gibi alanlar “iyileştirmeye açık alan” şeklinde, diğer sorulan soruları içeren alanlar güçlü yönler olarak kabul edilmiştir.

## **GZFT (Güçlü, Zayıf, Fırsat, Tehdit) Analizi \***

Okulumuzun temel istatistiklerinde verilen okul künyesi, çalışan bilgileri, bina bilgileri, teknolojik kaynak bilgileri ve gelir gider bilgileri ile paydaş anketleri sonucunda ortaya çıkan sorun ve gelişime açık alanlar iç ve dış faktör olarak değerlendirilerek GZFT tablosunda belirtilmiştir. Dolayısıyla olguyu belirten istatistikler ile algıyı ölçen anketlerden çıkan sonuçlar tek bir analizde birleştirilmiştir.

Kurumun güçlü ve zayıf yönleri donanım, malzeme, çalışan, iş yapma becerisi, kurumsal iletişim gibi çok çeşitli alanlarda kendisinden kaynaklı olan güçlülükleri ve zayıflıkları ifade etmektedir ve ayrımda temel olarak okul müdürü/müdürlüğü kapsamında bakılarak iç faktör ve dış faktör ayrımı yapılmıştır.

## İçsel Faktörler \*

### Güçlü Yönler

Öğrenciler	Özel eğitim olarak okulumuzun öğrencileri spor alanında yaptıkları müsabakalarda birincilik almaları. Akademik ve sosyal olarak topluma uyum sağlamaları, toplumsal yaşam becerileri kazanmaları. Yüksek öğretimle ilgili sınav sisteminin değişmesi ile birlikte özel eğitim öğrencilerine de üniversite okuma hakkı doğmuştur.
Çalışanlar	Genç ve istekli öğretim kadrosunun olması, Kendini geliştiren, gelişime açık ve teknolojiyi kullanan öğretmenin olması, yardımcı hizmetler kadrosunun yeterli olması
Veliler	Velilerimizin özel eğitim hakkında bilinçli olmaları
Bina ve Yerleşke	Binanın şehir merkezinde ve öğrenciler için uygun olması
Donanım	Atölyelerimizin yenilenmesi ve eksiklerinin giderilmesi
Bütçe	Genel bütçe ödenekleri ve veli bağışları
Yönetim Süreçleri	Alınan kararlarda personelin görüşünün alınması, erken müdahale
İletişim Süreçleri	Kurum içi iletişim kanallarının açık olması
vb	

### Zayıf Yönler

Öğrenciler	Öğrencilerin geç ve güç öğrenmeleri, Okul sonrası işe yerleştirme
Çalışanlar	Doğum ücretsiz izin durumunda personel görevlendirilmesi
Veliler	Velilerin okul ile iletişiminin az olması, yapılan toplantılara katılımının azlığı ve çocuklarına gerekli rehberliği tam anlamıyla yapamamaları. Velilerin sosyo-ekonomik düzeylerinin düşük olması veli-öğrenci-okul dayanışmasını güçleştirmektedir.
Bina ve Yerleşke	Sınıfların daha geniş olmaması, Derslik sayısının az olması, Özel eğitim parkının olmaması
Donanım	Etkileşimli tahtaların olmaması
İletişim Süreçleri	Okul- veli iletişiminin istenilen düzeyde olmaması
Bütçe	Bağışlar

## Dışsal Faktörler \*

### Fırsatlar

Politik	Bir önceki Bakanımızın sektöre ara eleman ihtiyacını karşılamak üzere meslek liselerine önem vermesi sebebiyle, meslek liselerini ön plana çıkarmıştır. Aynı zamanda iş yerlerine stajyer alımında devlet katkısını artırarak, meslek liselerinde staja yerleştirme kolaylaştırmıştır. İş yerlerine çalışan personel sayısının %3'ü kadar engelli kontenjanının zorunlu hale getirilmesi de mezun öğrencilerin iş bulmalarını kolaylaştırmıştır. Böylece öğrencilerin istihdam sorunu çözülmüştür. Okulumuzun eski ve köklü bir okul olması ve diğer kurum kuruluşlardan gerektiğinde yardım alabilecek potansiyelde oluşu.
Ekonomik	Hazineden eğitime ayrılan payın artması, gerektiğinde ilçe milli eğitim müdürlüğünün gerekli yardımı yapması
Sosyolojik	Velilerimizin genellikle genç yaşta oluşu ve bu nedenle çocuklarıyla daha iyi ilgilenebilmeleri
Teknolojik	Bilgiye ulaşımın kolaylaşması.
Mevzuat-Yasal	"Bir Milyon Öğretmen, Bir Milyon Fikir" projesi kapsamında öğretmenlerden gelen fikirlerin Bakanlık tarafından mevzuata dönüştürülmesi. Engelli hakları.
Ekolojik	Sıfır Atık" projesine okulumuzun da tam anlamıyla dahil olması

## Tehditler

Politik	EKPSS sınav sistemi
Ekonomik	Velilerin birçoğunun özel sektörde çalıştığından ekonomik durumunun değişkenliği. Bir çok velinin de işinin olmaması. Birçok öğrencimizin ailesinin yaşam koşullarının günümüz şartlarını taşıyamaması.
Sosyolojik	Parçalanmış, problemlı, engelli ve pedagojik anlamda bilinçsiz aileler
Teknolojik	Öğrencilerin teknolojik araçlara aşırı ilgisi
Mevzuat-Yasal	EKPSS ye girecek zihinsel engelli bireylerin raporlarından istenen engellilik oranlarının yüksek olması bu bireylerin sınava girebilme oranını düşürmektedir.
Ekolojik	Bulduğumuz ilçenin hava kirliliği açısından kötü durumda olması

## Gelişim ve Sorun Alanları

Gelişim ve sorun alanları analizi ile GZFT analizi sonucunda ortaya çıkan sonuçların planın geleceğe yönelim bölümü ile ilişkilendirilmesi ve buradan hareketle hedef, gösterge ve eylemlerin belirlenmesi sağlanmaktadır.

Gelişim ve sorun alanları ayrımında eğitim ve öğretim faaliyetlerine ilişkin üç temel tema olan Eğitime Erişim, Eğitimde Kalite ve kurumsal Kapasite kullanılmıştır. Eğitime erişim, öğrencinin eğitim faaliyetine erişmesi ve tamamlamasına ilişkin süreçleri; Eğitimde kalite, öğrencinin akademik başarısı, sosyal ve bilişsel gelişimi ve istihdamı da dâhil olmak üzere eğitim ve öğretim sürecinin hayata hazırlama evresini; Kurumsal kapasite ise kurumsal yapı, kurum kültürü, donanım, bina gibi eğitim ve öğretim sürecine destek mahiyetinde olan kapasiteyi belirtmektedir.

<b>Eğitime Erişim</b>	<b>Eğitimde Kalite</b>	<b>Kurumsal Kapasite</b>
Okullaşma Oranı	Akademik Başarı	Kurumsal İletişim
Okula Devam/ Devamsızlık	Sosyal, Kültürel ve Fiziksel Gelişim	Kurumsal Yönetim
Okula Uyum, Oryantasyon	Sınıf Tekrarı	Bina ve Yerleşke
Özel Eğitime İhtiyaç Duyan Bireyler	İstihdam Edilebilirlik ve Yönlendirme	Donanım
Yabancı Öğrenciler	Öğretim Yöntemleri	Temizlik, Hijyen
Hayat Boyu Öğrenme	Ders araç gereçleri	İş Güvenliği, Okul Güvenliği
Taşıma ve servis		

Gelişim ve sorun alanlarına ilişkin GZFT analizinden yola çıkılarak saptamalar yapılırken yukarıdaki tabloda yer alan ayrımında belirtilen temel sorun alanlarına dikkat edilmesi gerekmektedir.



## Gelişim ve Sorun Alanlarımız

<b>1.TEMA: EĞİTİM VE ÖĞRETİME ERİŞİM</b>	
1	Okulumuzda bulunan geçici koruma altındaki öğrencilerimizin okula ve ülkemize uyumları konusunda gelişim sağlamak
2	Özel gereksinimi olan öğrencilere yönelik tedbirler almak
3	Devamsızlık problemi yaşayan öğrencilerimizin okula devamını sağlamak

<b>2.TEMA: EĞİTİM VE ÖĞRETİMDE KALİTE</b>	
1	Engelli öğrencilerimizi mezun olduktan sonra işe yerleşme noktasında gelişme sağlamak
2	Okulumuzda öğrencilerimizin daha fazla özgüven sahibi bireyler olabilmeleri sağlamak
3	Özellikle toplumsal yaşam için yeterli donanıma erişmek için kaynak bulmak
4	Öğretmenlerimizin yöntem teknikler konusunda kendilerini geliştirmelerini sağlamak

<b>3.TEMA: KURUMSAL KAPASİTE</b>	
1	Velilerimizin eğitime olana ilgilerini arttırıcı faaliyetler düzenleme, onları okula gelme sıklığını artırma
2	Temizlik ve hijyeni arttırma meslek hayatına atılma ile ilgili beceri ve atölyeleri iyileştirme
3	İş sağlığı ve güvenliği konusunda gerekli önlemleri alma

## BÖLÜM III: MİSYON, VİZYON VE TEMEL DEĞERLER

Okul Müdürlüğümüzün Misyon, vizyon, temel ilke ve değerlerinin oluşturulması kapsamında öğretmenlerimiz, öğrencilerimiz, velilerimiz, çalışanlarımız ve diğer paydaşlarımızdan alınan görüşler, sonucunda stratejik plan hazırlama ekibi tarafından oluşturulan Misyon, Vizyon, Temel Değerler; Okulumuz üst kurulana sunulmuş ve üst kurul tarafından onaylanmıştır.

### MİSYONUMUZ \*

Abdulkadir Konukoğlu Özel Eğitim İlkokulu Müdürlüğü personeli olarak öğrencilerimizin; Türk Milli Eğitimin genel amaç ve temel ilkeleri doğrultusunda; Özel Eğitime muhtaç bireylerin ilgili genelgenin yetenek ve yeterlilikleri doğrultusunda bulunduğu toplumda kendinden beklenen rolleri yapabilen yaşadığı çevre ve sosyal hayata uyum sağlayabilen, temel yaşam becerilerinde kendi kendine yeterli bir duruma gelebilen üreten bir birey olarak yetiştirmektir

### VİZYONUMUZ \*

- 1- Özel Eğitim gerektiren tüm bireyleri ilgi, istek, yetenek ve yeterlilikleri doğrultusunda Özel Eğitim hizmetlerinden yararlandırmak.
- 2- Özel Eğitim gerektiren tüm bireylere toplumla etkileşim ve sosyal hayata uyumunu kolaylaştırıcı sosyal aktiviteler oluşturmak.
- 3- Özel Eğitim ile ilgili programları bireyin özelliklerine uygun olarak bireyselleştirerek uygulamak.

### TEMEL DEĞERLERİMİZ \*

- ✓ Karşılıklı güven ve dürüstlük,
- ✓ Sabırlı, hoşgörülü ve kararlılık,
- ✓ Eğitimde süreklilik anlayışı,
- ✓ Adaletli performans değerlendirme,
- ✓ Bireysel farkları dikkate almak,
- ✓ Kendisiyle ve çevresi ile barışık olmak,
- ✓ Yetkinlik, üretkenlik ve girişimcilik ruhuna sahip olmak,
- ✓ Doğa ve çevreyi koruma bilinci,
- ✓ Sürekli gelişim

## BÖLÜM IV: AMAÇ, HEDEF VE EYLEMLER

### TEMA I: EĞİTİM VE ÖĞRETİME ERİŞİM

Eğitim ve öğretime erişim okullaşma ve okul terki, devam ve devamsızlık, okula uyum ve oryantasyon, özel eğitime ihtiyaç duyan bireylerin eğitime erişimi, yabancı öğrencilerin eğitime erişimi ve hayat boyu öğrenme kapsamında yürütülen faaliyetlerin ele alındığı temadır.

#### Stratejik Amaç 1:

Okulumuzda öğrenim gören dezavantajlı öğrencilerimizin okulumuza ve ülkemize uyumunu sağlayıcı etkin bir yönetim yapısı kurulacaktır.

*Stratejik Hedef 1.1.* İlimizde bulunan özel eğitime ihtiyaç duyan çocukların tespiti ve ulaşımının sağlanması

## Performans Göstergeleri

No	PERFORMANS GÖSTERGESİ	Mevcut	HEDEF			
		2024	2025	2026	2027	2028
<b>PG.1.1.a.</b>	Kayıt bölgesindeki öğrencilerden okula kayıt yaptıranların oranı (%)	10	-	-	-	-
<b>PG.1.1.b.</b>	Okula yeni başlayan öğrencilerden oryantasyon eğitimine katılanların oranı (%)	100	100	100	100	100
<b>PG.1.1.c.</b>	Bir eğitim ve öğretim döneminde 20 gün ve üzeri devamsızlık yapan öğrenci oranı (%)	2	0	0	0	0
<b>PG.1.1.d.</b>	Bir eğitim ve öğretim döneminde 20 gün ve üzeri devamsızlık yapan yabancı öğrenci oranı (%)	0	0	0	0	0
<b>PG.1.1.e.</b>	Okulun özel eğitime ihtiyaç duyan bireylerin kullanımına uygunluğu (0-1)	1	1	1	1	1
<b>PG.1.1.f.</b>	Kişisel ve mesleki eğitim programlarına katılan öğretmen oranı(%)	15	20	25	32	32
<b>PG.1.1.g.</b>	Rehber öğretmenlerinden mesleki gelişime yönelik hizmet içi eğitime katılanların oranı(%)	100	100	100	100	100

## Eylemler\*

No	Eylem İfadesi	Eylem Sorumlusu	Eylem Tarihi
1.1.1.	Kayıt bölgesinde yer alan öğrencilerin tespiti çalışması yapılacaktır.	Okul Stratejik Plan Ekibi	Nisan-Mayıs
1.1.2	Devamsızlık yapan öğrencilerin tespiti ve erken uyarı sistemi için çalışmalar yapılacaktır.	Müdür Yardımcısı	Eylül-Haziran
1.1.3	Devamsızlık yapan öğrencilerin velileri ile özel aylık toplantı ve görüşmeler yapılacaktır.	Rehberlik Servisi	Her ayın son haftası
1.1.4	Özel eğitime uygun müzik sınıfı oluşturulması planlanmaktadır.	Okul Stratejik Plan Ekibi	Eylül 2023

## **TEMA II: EĞİTİM VE ÖĞRETİMDE KALİTENİN ARTIRILMASI**

Eğitim ve öğretimde kalitenin artırılması başlığı esas olarak eğitim ve öğretim faaliyetinin hayata hazırlama işlevinde yapılacak çalışmaları kapsamaktadır.

Bu tema altında akademik başarı, sınav kaygıları, sınıfta kalma, ders başarıları ve kazanımları, disiplin sorunları, öğrencilerin bilimsel, sanatsal, kültürel ve sportif faaliyetleri ile istihdam ve meslek edindirmeye yönelik rehberlik ve diğer mesleki faaliyetler yer almaktadır.

*Stratejik Hedef 1.3* 20 gün üzeri devamsızlık yapan öğrencilere yönelik gerekli tedbirleri almak

No	PERFORMANS GÖSTERGESİ	Mevcut	HEDEF			
		2024	2025	2026	2027	2028
<b>PG.1.3.a</b>	20 gün üzeri devamsızlık yapan öğrencilerimizin tüm öğrencilere oranı(%)	6	5	4	4	0
<b>PG.1.3.b</b>	Velileriyle gerçekleştirilen toplantı sayısı	1	4	5	6	-
<b>PG.1.3.c</b>	Veli ziyareti sayısı	1	6	6	6	6

No	Eylem İfadesi	Eylem Sorumlusu	Eylem Tarihi
<b>1.3.1.</b>	Öğrencilerin velilerle aylık toplantı düzenlemek	Okul Stratejik Plan Ekibi-	Tüm Eğitim-ÖğretimYılı
<b>1.3.2</b>	Ev ziyaretleri düzenlemek	Rehber öğretmen	Tüm Eğitim-ÖğretimYılı
<b>1.3.3</b>	Velilere devamsızlık mektubu göndermek	Müdür Yar.	Her dönemde dört defa

## Stratejik Amaç 2:

Öğrencilerimizin gelişmiş dünyaya uyum sağlayacak şekilde donanımlı bireyler olabilmesi için eğitim ve öğretimde kalite artırılabacaktır.

*Stratejik Hedef 2.1.* Öğrenme kazanımlarını takip eden ve velileri de sürece dâhil eden bir yönetim anlayışı ile öğrencilerimizin akademik başarıları ve sosyal faaliyetlere etkin katılımı artırılabacaktır.

### Performans Göstergeleri

No	PERFORMANS GÖSTERGESİ	Mevcut	HEDEF			
		2024	2025	2026	2027	2028
<b>PG.2.1.a</b>	Öğrencilerin ders başarı oranları (%)	90	90	90	90	100
<b>PG.2.1.b</b>	Öğrencilerin sosyal faaliyetlere katılım oranı (%)	90	90	90	90	100
<b>PG.2.1.c.</b>	Velilerin sosyal faaliyetlere katılım oranı (%)	70	100	100	100	100

### Eylemler

No	Eylem İfadesi	Eylem Sorumlusu	Eylem Tarihi
<b>2.1.1.</b>	Öğrencilerin ders başarılarını arttıracak çalışmalar yapılacaktır.	Rehber Öğretmen	Her ayın sonu.
<b>2.1.2</b>	Koro çalışması ve müziksel faaliyetlere katılım oranı arttırılacaktır.	Müzik Öğretmeni	2024
<b>2.1.3</b>	Veli, öğrenci ve öğretmenlerle kermes düzenlenecektir.	Okul Stratejik Plan Ekibi	Mayıs 2024



**Stratejik Hedef 2.2.** Etkin bir rehberlik anlayışıyla, öğrencilerimizi ilgi ve becerileriyle orantılı bir şekilde üst öğrenime veya istihdama hazır hale getiren daha kaliteli bir kurum yapısına geçilecektir.

**(Üst öğrenime hazır:** Mesleki rehberlik faaliyetleri, tercih kılavuzluğu, yetiştirme kursları, sınav kaygısı vb,

**İstihdama Hazır:** Kariyer günleri, staj ve işyeri uygulamaları, ders dışı meslek kursları vb ele alınacaktır.)

### Performans Göstergeleri

No	PERFORMANS GÖSTERGESİ	Mevcut	HEDEF			
		2024	2025	2026	2027	2028
<b>PG.2.2.a</b>	Staj yapan öğrenci oranı ( % )	18	40	50	50	50
<b>PG.2.2.b</b>	Kariyer günleri eğitimlerine katılan öğrenci sayısı ( % )	40	50	60	70	100

### Eylemler

No	Eylem İfadesi	Eylem Sorumlusu	Eylem Tarihi
<b>2.2.1.</b>	Öğrencilere uygun staj olanakları sağlanacaktır.	Okul Yönetimi Koordinatör Öğretmen B.E.P Kurulu	Tüm eğitim öğretim yılı
<b>2.2.2</b>	İstihdam ve meslek edindirmeye yönelik rehberlik, yönlendirme ve diğer mesleki faaliyetler düzenlenecektir.	Rehberlik Servisi Okul Yönetimi İş-Kur	Tüm eğitim öğretim yılı

## **TEMA III: KURUMSAL KAPASİTE**

### **Stratejik Amaç 3:**

Eğitim ve öğretim faaliyetlerinin daha nitelikli olarak verilebilmesi için okulumuzun kurumsal kapasitesi güçlendirilecektir.

#### **Stratejik Hedef 3.1.**

Belirlenen ihtiyaçlar doğrultusunda fiziki alt yapı eksiklikleri giderilecek, öğrenci ve veli memnuniyeti artırılabacaktır.

## Performans Göstergeleri

No	PERFORMANS GÖSTERGESİ	Mevcut	HEDEF				
		2024	2025	2026	2027	2028	
PG.3.1.a	Okul servislerinden memnuniyet oranı (%)	%65	%70	%75	%80	%85	
PG.3.1.b	Yapılan tadilat sayısı	1	3	4	4	5	
PG.3.1.c.	Kişisel Gelişim alanında verilen seminer sayısı	1	3	4	4	5	
PG.3.1.d	Okul temizliğinden memnuniyet oranı (%)	%85	%90	%90	%95	%99	
PG.3.1.e	Okulun fiziksel yapısından memnuniyet oranı	%60	%63	%70	%75	%80	
PG.3.1.f	Mesleki eğitime uygun atölye sayısı	4	4	4	4	4	
PG.3.1.g	Yönetici memnuniyet oranı	%90	%99	%99	%100	%100	
PG.3.1.h	Fatih Projesi kapsamında eğitimde teknolojiyi kullanmaya yönelik donanımı olan derslik sayısı	13	14	15	16	17	
PG.3.1.ı	Okul web sitesinde yapılan duyuruların ziyaret edilme sayısı	70	150	200	500	1000	
PG.3.1.i	E-okul Veli Bilgilendirme sistemini aktif kullanan veli oranı	%70	%70	%75	%80	%86	

## Eylemler

No	Eylem İfadesi	Eylem Sorumlusu	Eylem Tarihi
<b>1.1.1.</b>	Okul servislerinin denetimi yapılacaktır. Öğrenci ve veliler ile görüşülerek problemler tespit edilecektir.	Okul Yönetimi Nöbetçi Öğretmenler	Eğitim öğretim yılı
<b>1.1.2</b>	Okulumuzdaki tüm paydaşlarımıza yönelik olarak temizlik temalı bilgilendirme toplantısı yapılması sağlanacaktır. (Sağlık İl Müdürlüğü)	Rehberlik servisi	Eğitim öğretim yılı
<b>1.1.3</b>	Kişisel Gelişim Seminerlerine katılım teşvik edilecektir.	Okul Yönetimi	Eğitim öğretim yılı
<b>1.1.4</b>	Velilere E-okul sistemi hakkında bilgi verilerek aktif kullanımları sağlanacaktır.	Rehberlik Servisi	Eğitim öğretim yılı
<b>1.1.5</b>	Okul Web sitesinin tanıtımı yapılacaktır.	Tüm paydaşlar	Eğitim öğretim yılı
<b>1.1.6</b>	Atölyelerimizin hepsi Standard Atölye Formatına uygun donatılmasına çalışılacaktır.	Okul Yönetimi	Eğitim öğretim yılı
<b>1.1.7</b>	Derslik sayısı arttırılarak teknolojik donanımlı hale getirilmesine çalışılacaktır	Okul Yönetimi	Eğitim öğretim yılı
<b>1.1.8</b>	Derslikler arası ses yalıtımı sağlanacaktır.	Okul Yönetimi	Eğitim öğretim yılı

## V. BÖLÜM: MALİYETLENDİRME

2024-2028 Stratejik Planı Faaliyet/Proje Maliyetlendirme Tablosu

Kaynak Tablosu	2024	2025	2026	2027	2028	Toplam
Genel Bütçe	566.133	900000	1200000	1500000	1800000	
Valilikler ve Belediyelerin Katkısı	-	-	-	-	-	
Diğer (Okul Aile Birlikleri)	8000	16000	24000	32000	50000	
<b>TOPLAM</b>						

## VI. BÖLÜM: İZLEME VE DEĞERLENDİRME

Okulumuz Stratejik Planı izleme ve değerlendirme çalışmalarında 5 yıllık Stratejik Planın izlenmesi ve 1 yıllık gelişim planının izlenmesi olarak ikili bir ayrıma gidilecektir.

Stratejik planın izlenmesinde 6 aylık dönemlerde izleme yapılacak denetim birimleri, il ve ilçe millî eğitim müdürlüğü ve Bakanlık denetim ve kontrollerine hazır halde tutulacaktır.

Yıllık planın uygulanmasında yürütme ekipleri ve eylem sorumlularıyla aylık ilerleme toplantıları yapılacaktır. Toplantıda bir önceki ayda yapılanlar ve bir sonraki ayda yapılacaklar görüşülüp karara bağlanacaktır.

## VII. BÖLÜM: EKLER :

**Öğretmen, öğrenci ve veli anket örnekleri klasör ekinde olup okullarınızda uygulanarak sonuçlarından paydaş analizi bölümü ve sorun alanlarının belirlenmesinde yararlanabilirsiniz.**

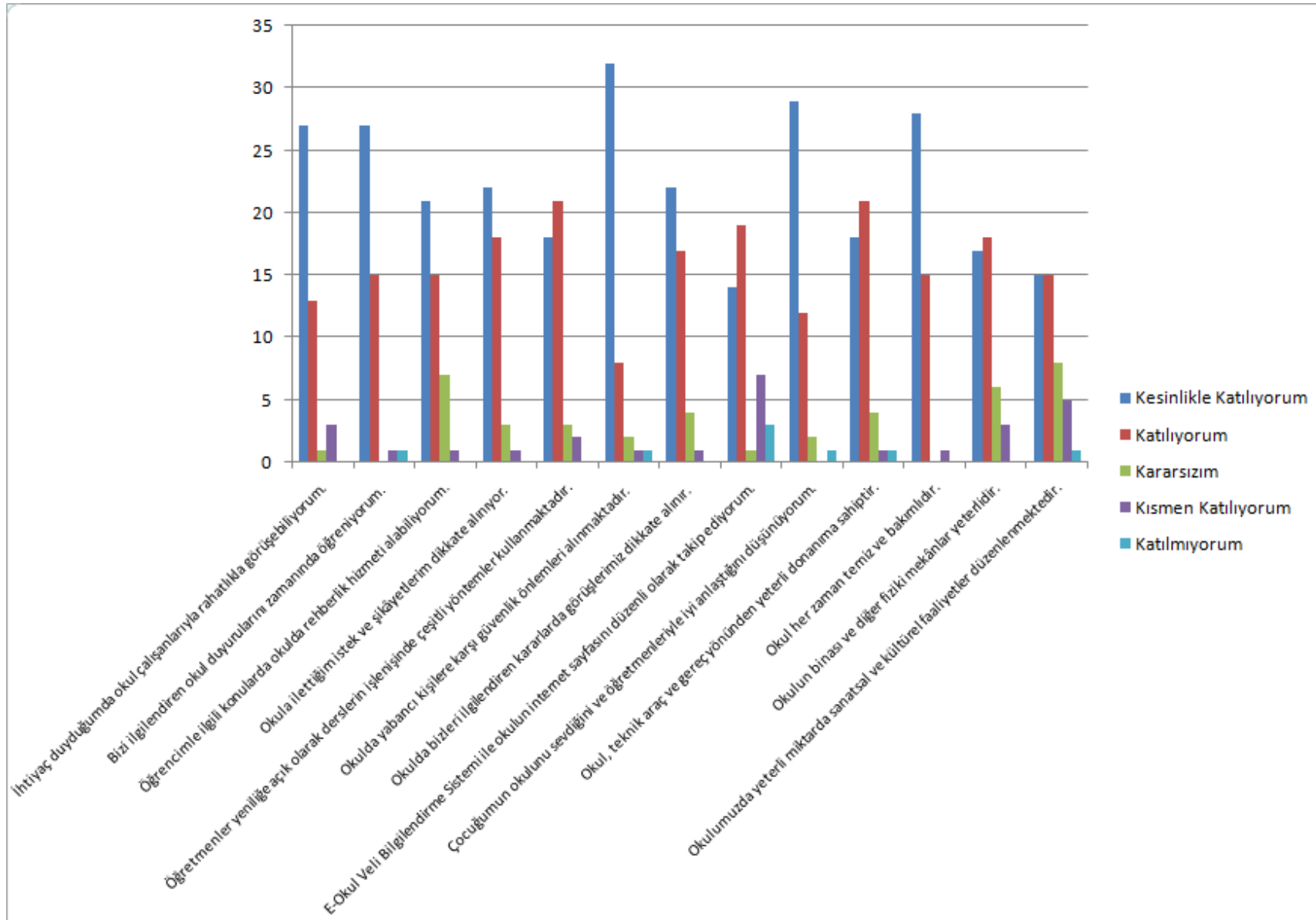
### ÖĞRENCİ ANKET SONUCU

Öğrencilerimiz hafif düzey zihinsel engellilere yönelik eğitim veren bir okul olduğundan öğrencilere anket yaptırılmamıştır.

## VELİ ANKET SONUCU

Sıra No	MADDELER	KATILMA DERECEŚİ				
		Kesinlikle Katılıyorum	Katılıyorum	Kararsızım	Kısmen Katılıyorum	Katılmıyorum
1	İhtiyaç duyduğumda okul çalışanlarıyla rahatlıkla görüşebiliyorum.	27	13	1	3	-
2	Bizi ilgilendiren okul duyurularını zamanında öğreniyorum.	27	15	-	1	1
3	Öğrencimle ilgili konularda okulda rehberlik hizmeti alabiliyorum.	21	15	7	1	-
4	Okula ilettiğim istek ve şikâyetlerim dikkate alınmıyor.	22	18	3	1	-
5	Öğretmenler yeniliğe açık olarak derslerin işlenişinde çeşitli yöntemler kullanmaktadır.	18	21	3	2	-
6	Okulda yabancı kişilere karşı güvenlik önlemleri alınmaktadır.	32	8	2	1	1
7	Okulda bizleri ilgilendiren kararlarda görüşlerimiz dikkate alınır.	22	17	4	1	-
8	E-Okul Veli Bilgilendirme Sistemi ile okulun internet sayfasını düzenli olarak takip ediyorum.	14	19	1	7	3
9	Çocuğumun okulunu sevdiğini ve öğretmenleriyle iyi anlaştığını düşünüyorum.	29	12	2	-	1
10	Okul, teknik araç ve gereç yönünden yeterli donanıma sahiptir.	18	21	4	1	1
11	Okul her zaman temiz ve bakımlıdır.	28	15	-	1	-
12	Okulun binası ve diğer fiziki mekânlar yeterlidir.	17	18	6	3	-
13	Okulumuzda yeterli miktarda sanatsal ve kültürel faaliyetler düzenlenmektedir.	15	15	8	5	1





## ÖĞRETMEN ANKET SONUCU

Sıra No	MADDELER	KATILMA DERECEŚİ				
		Kesinlikle Katılıyorum	Katılıyorum	Kararsızım	Kısmen Katılıyorum	Katılmıyorum
1	Okulumuzda alınan kararlar, çalışanların katılımıyla alınır.	6	15	1	2	1
2	Kurumdaki tüm duyurular çalışanlara zamanında iletilir.	12	13	-	-	-
3	Her türlü ödüllendirmede adil olma, tarafsızlık ve objektiflik esastır.	6	11	8	5	1
4	Kendimi, okulun değerli bir üyesi olarak görürüm.	12	10	1	1	1
5	Çalıştığım okul bana kendimi geliştirme imkânı tanımaktadır.	7	12	1	4	1
6	Okul, teknik araç ve gereç yönünden yeterli donanımına sahiptir.	2	7	7	3	6
7	Okulda çalışanlara yönelik sosyal ve kültürel faaliyetler düzenlenir.	2	14	5	2	2
8	Okulda öğretmenler arasında ayırım yapılmamaktadır.	8	9	3	4	1
9	Okulumuzda yerelde ve toplum üzerinde olumlu etki bırakacak çalışmalar yapmaktadır.	6	9	6	3	1
10	Yöneticilerimiz, yaratıcı ve yenilikçi düşüncelerin üretilmesini teşvik etmektedir.	7	9	5	4	-
11	Yöneticiler, okulun vizyonunu, stratejilerini, iyileştirmeye açık alanlarını vs. çalışanlarla paylaşır.	8	12	2	3	-
12	Okulumuzda sadece öğretmenlerin kullanımına tahsis edilmiş yerler yeterlidir.	6	7	2	1	9
13	Alanıma ilişkin yenilik ve gelişmeleri takip eder ve kendimi güncellerim.	9	11	5	-	-

